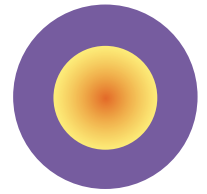


INBe

Institut für Neues Bewusstsein



Teil 3: Realisation



Teil 2: Konzeption



Teil 1: Vision



Inhaltsübersicht

Teil 1: Vision

1. Zielsetzung
2. Selbst-Verständnis
3. Themenfelder
4. Leitung
5. Team

Teil 2: Konzeption

6. Struktur
7. Materialisierung
8. Supporters
9. Location

Teil 3: Realisation

10. Dienstleistungen
 - 10.1 Coaching
 - 10.2 Networking
 - 10.3 Organisation
11. Projekte
 - 11.1 Shamanic Performance
 - 11.2 Seven Heaven Gastro-Projekt
 - 11.3 Yes, we help! eV.
 - 11.4 INBe Corporate Publishing
 - 11.5 World Spirit Academy



«Der kulturelle Wandel ist machtvoller und geht schneller vonstatten, als die Politiker bisher bemerkt haben. Doch noch fehlt es an einer kritischen Masse an Menschen, die nicht nur bereit und in der Lage sind, politische Führungskräfte zu wählen, die für den Wandel stehen, sondern die ebenfalls bereit und in der Lage sind, eine erleuchtete Politik zu tragen.»

(Ervin Laszlo, Gründer und Präsident der internationalen Denkfabriken des Club of Budapest und der General Evolution Research Group)



Teil 1: Vision

1. Zielsetzung
2. Selbst-Verständnis
3. Themenfelder
4. Leitung
5. Team



1. Zielsetzung

Mit sanfter Kraft durchdringt ein neues Bewusstsein unsere Welt. Eine tief greifende Transformation aller Lebensbereiche ist die Folge davon.

Im Vordergrund sind chaotische, apokalyptische Phänomene wahrnehmbar, die eine globale Krise auf sozialer, wirtschaftlicher, ökologischer und politischer Ebenen manifestieren, im Hintergrund wirken die transformatorischen Kräfte der Erneuerung.

INBe verbindet sich mit den Kräften des neuen Bewusstseins und bringt sie in direkten Kontakt und Austausch mit Menschen, Institutionen, Firmen und Staaten.

Neue Impulse initiieren und fördern gesellschaftliche, wirtschaftliche und kulturelle Veränderungen auf kreative und liebevolle Art – kraftvoll, inspiriert, unerwartet.



2. Selbst-Verständnis

Das Institut für neues Bewusstsein entsteht als Kooperationsprojekt: Partner sind Menschen, die ein neues Bewusstsein verkörpern, sowie Wesenheiten jenseits physischer Ausprägung, welche in bewussten Kontakt treten und ihre Intelligenz und liebevolle Weisheit konstruktiv in die Entwicklung der Menschheit einbringen. Die Gesetze der Resonanz und der Polarität werden anerkannt, gleichzeitig die Knechtschaft des Dualismus transformiert und aufgelöst. Das neue Bewusstsein der Menschheit ist spirituelle Evolution, die keine fest geschriebenen Wege oder Ziele kennt. Dem entsprechend gibt INBe auch keine bestimmte Weltanschauung oder eine definierte Philosophie vor, sondern versteht sich als dynamischer Fokus für fortlaufende Selbst-Erkenntnis und transformative Tatkraft.



3. Themenfelder

Gesellschaft
 Wirtschaft
 Wissenschaft
 Politik
 Kultur
 Ökologie



Spiritualität
 Bewusstseinswandel
 Innovation
 Inspiration
 Aufbruch



4. Leitung

Stefan Keller

Jahrgang 1963, Vater der zwei erwachsenen Söhne Raphael und Jonathan



Seit ich vor etwa 48 Jahren in Zürich ins Leben gestartet bin, hat sich so einiges getan. Linear oder gar in vorgegebenen Bahnen ist die Sache bisher nicht verlaufen, vielmehr zeichnet sich mein Weg durch abenteuerliche Wegstrecken, Abzweigungen, Brüche und Richtungswechsel aus. Bisher habe ich fast 20 verschiedene Tätigkeiten ausgeübt, vom Notengrafiker über Zeitschriftenverleger, Lehrer, Therapeut, Geomant, PR-Beauftragter, Geschäftsführer bis hin zum Politiker. Wesentlich sind auch meine Erfahrungen im Core-Team des World-Spirit-Forums in den Jahren 2008/09.

Vor zwei Jahren bin ich nach Perchtoldsdorf bei Wien gezogen; seither entwickle ich gemeinsam mit Julia und der geistigen Führung mein schamanisches Wirken weiter. Das Leben hat mich zum Brückenbauer im Bereich Kommunikation geformt, wobei innere Kommunikation genau so wichtig ist wie die Kommunikation auf äusserer Ebene. Mein Anliegen ist die Förderung einer sinnstiftenden, ökospirituellen Ausrichtung von Menschen, Organisationen, Firmen und Staaten angesichts der grossen Veränderungen, die uns täglich herausfordern. Mit dem Institut für Neues Bewusstsein baue ich diesem Anliegen eine passende Struktur.

Einige Stationen meines bisherigen Lebens:

vInr: Eröffnungs-Zeremonie des World Spirit Forums, Arosa 2008;

Moderation Trafo-Event, Baden/CH 2007;

Schamanische Taufe, Waldviertel 2010



vInr: Spiritual-Path Arosa-Davos mit Sesto Castagnoli und Marko Pogacnik;

Bürgermeisterin und Tourismus-Direktor, Baden/Wien 2010;

Stand-Aktion mit Unterschriftensammlung, Baden/CH 2007;

Geomantie-Ausbildung, Deutschland 2008/09





5. Team

Julia Gruber

Jahrgang 1972, Mutter eines Sohnes



Schon früh interessierte mich die Wechselwirkung zwischen Menschen und ihren Lebensräumen. Nach meinem Architekturstudium an der Hochschule für angewandte Kunst in Wien nahm ich an einem zweijährigen Lehrgang für geomantische Landschaftsgestaltung und Erdheilung teil (bei Marko Pogacnik u.a.). Es folgten mehrjährige Ausbildungen für Kinesiologie und Shiatsu, sowie Bewusstseinsbildung in christlichen Klöstern, durch Zen, Musik und Ausdruckstanz.

Seit 1997 bin ich selbstständig als Schamanin, Künstlerin und Medium tätig. In meinem Studio «Mensch & Raum» arbeite ich für Einzelkunden mit schamanischen Aufstellungen, Channeling und Klangarbeit. Ich gehe auch in die Häuser der Menschen und helfe ihnen, die Seele ihres Ortes besser zu spüren und Gestaltungen darauf abzustimmen. Außerdem biete ich schriftliches Channeling (Geistführer-Mail) an, sowie Schamanische Performances für Gruppen (gemeinsam mit Stefan).



Josef Danner

Jahrgang 1965, 3 erwachsene Kinder (Christian, Stefanie, Viktoria), selbständig

Ich lebe und arbeite als spiritueller Lehrer, Energetiker, Rückführungsleiter, Medium und Autor in eigener Praxis in Amstetten. In dieser niederösterreichischen Kleinstadt bin ich geboren und aufgewachsen, gründete meine Familie und lebte 25 Jahre eine erfüllende Partnerschaft. Hier sind die Wurzeln meiner Vorfahren und Kraftorte, die mein Leben auf wundersame Weise geprägt haben und immer noch prägen. Einen uralten Kraftplatz konnte ich durch glückliche Fügungen für Menschen, Seminare, Suchende, ... zugänglich machen. Ein mystischer Ort mit einzigartiger Kraft und Vielfalt. Eine meiner Begabungen liegt darin (scheinbare) Gegensätze auf harmonische Weise verbinden zu können und für Klarheit zu sorgen. Egal ob im Menschen, in Beziehungen, in Projekten oder vielem mehr. Transformierende Kraft und mediale Fähigkeiten sind jene Werkzeuge, die mir hierfür geschenkt sind. Es ist eine große Bereicherung für mich als kleines Rad im Getriebe der neuen Zeit mitwirken zu dürfen.



Teil 2: Konzeption

- 6. Struktur
- 7. Materialisierung
- 8. Supporters
- 9. Location



6. Struktur

In der Gründungsphase wird INBe vom Gründer privat getragen und entwickelt. Freunde und Bekannte kommen als «Supporters» dazu (s. unten) und leisten einen finanziellen oder ideellen Beitrag auf Austausch-Basis. Das heisst, die Win-Win-Situation bringt allen Beteiligten einen Vorteil: das INBe kann gedeihen und die UnterstützerInnen profitieren von dessen Früchten: Kontakte, Inspiration, neue persönliche oder berufliche Perspektiven. Im Kapitel «7. Finanzierung» sind die Möglichkeiten der Partizipation beschrieben.

Über den Schweizer Stiftungsbund soll mittelfristig eine Stiftung gegründet werden, die dem INBe die nötige strukturelle und finanzielle Basis zur Verfügung stellt. Die Ziele und Ausrichtung des Stiftungsbundes und deren Gründer sind zukunftsweisend und decken sich weitestgehend mit unseren Vorstellungen:

«Der Schweizer Stiftungsbund ist eine GmbH, gegründet in der Schweiz, mit dem Ziel, Menschen mit Selbstverantwortung und in Selbstermächtigung unter gegenwärtigen Systembedingungen via Stiftungen einen rechtlichen Raum für Selbstbestimmung und Selbstverwirklichung unter gleichzeitiger Beachtung des Gemeinwohls zur Verfügung zu stellen.»

Mehr unter www.stiftungsbund.ch und www.novartis.com.

Interessierte StifterInnen sind eingeladen, sich mit INBe in Verbindung zu setzen, um die Ideen und Möglichkeiten gemeinsamen Wirkens und Tuns auszuloten. Die Umsetzung – finanzielle Transaktionen in die Stiftung etc. – werden treuhänderisch begleitet.

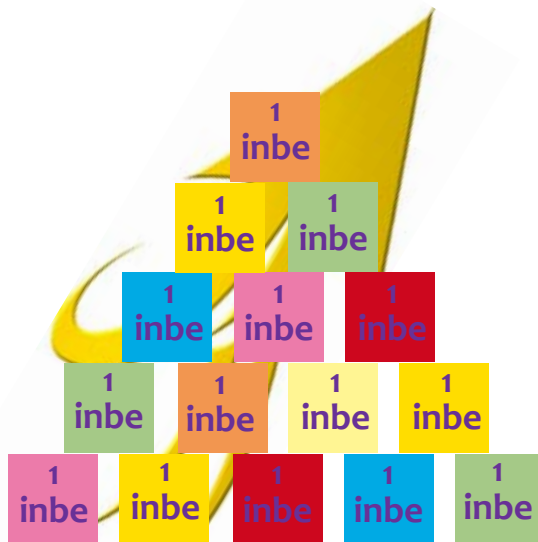


7. Materialisierung

Bis zur Gründung einer Stiftung materialisiert/finanziert sich das INBe durch Beiträge in Form von Geld-Spenden, Gratis-Leistungen, ideellem Support und eigenen Dienstleistungen. Dieses Fundament wird durch Bausteine visualisiert, was eine transparente Situation ermöglicht. Einen Baustein nennen wir «inbe», der sich unterschiedlich zusammensetzen kann, z.B.:

- 1 inbe = Spende € 500.–
- 1 inbe = Unterstützende Meditation während eines Monats plus Spende € 100.–
- 1 inbe = Arbeitsleistungen während 20 Stunden
- 1 inbe = ... eigene Ideen, Kombinationen in Absprache mit INBe

Jeder inbe-Baustein wird auf der Homepage, in den Dokumentationen und Newsletters publiziert, auf Wunsch auch anonym. Gute Ideen inspirieren zur Nachahmung!



Beispiele von Beiträgen:

- 1 inbe € 500.– von M. aus Wien
- 2 inbe von K. aus Berlin für Homepage-Gestaltung
- 1 inbe € 100.– , 1 Monat Meditation von U. aus Graz
- ...

Auf dem separaten INBe-Kontaktformular können Sie Ihren Beitrag und die gewünschte Gegenleistung eintragen. Und natürlich eigene Ideen einbringen!

8. Supporters

Supporters stehen dem Anliegen des INBe nahe. Sie unterstützen das Projekt, indem sie es durch positive Gedanken und Herzkraft stärken; sie machen das INBe in ihrem Freundeskreis bekannt und fördern damit ein inspirierendes, tatkräftiges Netzwerk. Als Supporters werden in der Startphase Menschen aus dem persönlichen Umfeld von Stefan Keller angefragt (in alphabetischer Reihenfolge; **farbig: Supporter-Status bestätigt**):

Aanganquaaq; Eskimo-Schamane (Grönland)

Stefan Ackermann; Geschäftsführer Polyglobe Music (Innsbruck)

Christian Appl; Gemeinderat, Politiker (Perchtoldsdorf/Wien)

Dr. Erik Bauer; Redakteur, Univ. Lektor (Wien)

Georg Bauernfeind; Kabarettist (Wien)

Regula Berger; Apothekerin, Sängerin, Stimmtherapeutin (Thun)

Caroline Bernardi; Leiterin des Institut für ganzheitliche Persönlichkeitsentwicklung (Luzern)

Klaus Betzler; Geschäftsführer Derivest Vermögensberatung (Immenstaad)

Dr. Ina Blaas; Therapeutin, Seminarleiterin, Lichtarbeiterin (Innsbruck)

Matthias Bruck; Berater, ehem. Direktor Austrian Business Agency ABA (Wien)

Sonja Busch; Klang-Schamanin (Linz)

Sylvie Chin; Gründerin und CEO ClearKarma.org (Wien/Paris)

Marion Coors; Finanz-Expertin, Netzwerkerin (Bodensee)

Silvia Fischer; Bio-Landwirtin, Betreiberin Plattform www.biologisch.at (Ollersbach)

Elsa Fuchs; Versicherungs-Fachfrau, Geomantin, Erdheilerin (Wettingen)

Liss Gehlen; Redakteurin, Managerin (Frankfurt)

Mar-Isis Ghida Ferreira; Psychologin, Gründerin Schule Chakral Dances (Zürich)

Alexander Glogg; Geschäftsführer Fostac AG (Birrwil)

Friedrich Glorian; Musiker, Multimedia-Künstler (Ulm)

Marianne Güttler; Biologin, Geomantin (Kärnten)

Ernst Gugler; Gründer und Gesellschafter Gugler GmbH (Melk/Wien)

Oliver Haindl; Schauspieler, Kabarettist, Moderator (Zürich)

Johannes Heimrath; Verleger, Musiker, Executive Director Club of Budapest (Klein-Jasedow)

Valentin Heppner; Unternehmer, Blogger, Experte green investments (Wien)

Ines Hofbaur; Therapeutin, Bachblüten-Beraterin, Journalistin (Wien)

Manfred Hofer; Bio-Caterer Alimentary, Fotograf (Wien)

Hans Jecklin; Unternehmer, Initiant «Global Spirituality», Autor (Zürich)

Ingrid Luginbühl-J.; Gesundheitstrainerin, Leiterin CHI-Zentrum (Dietikon/Zürich)

Annette Kaiser; Spirituelle Lehrerin, Autorin, Seminarleiterin (Wilderswil/Freiburg)

Christina Kindel; Geschäftsführerin Prima-Vista Verlag und Agentur (Wien)

Georg Kindel; Chef-Redakteur «green 1», Prima-Vista Verlag (Wien)

Peter König; Geldforscher, Autor, Seminarleiter (Zürich/London/Paris/Wien)

Barbara Kunz; Gründerin «Seven Heaven» Gastro-Projekt (Zürich/Wien)

Lara Mallien; Chef-Redakteurin «Oya», CEO Humantouch GmbH (Klein-Jasedow)

Geri Müller; Nationalrat, Vize-Stadtmann, Kultur-Vermittler (Baden/Zürich)

Sven Nieder; Fotograf, Grafiker, Pilger (Oldenburg)

Renate Pelzl; Physiotherapeutin, Osteopathin, Autorin (Wien)

Piliaka; Tourismus-Fachfrau, Schamanin, Reisende (Zürich/Südamerika/Grönland)

Marko Pogacnik; Geomant, Bildhauer, Autor, Seminarleiter (Ljubljana)

Dr. Christoph Quarch; Autor, Philosoph, Seminarleiter, Redakteur «WIR» (Fulda)

Andreas Reinisch; Gründer Austrian Social Business Day und TrigOS (Wien)

Tessa Richter; Musikerin, Komponistin, Malerin, Bildhauerin (Zürich)

Sonja Rieder; Juristin, Psychotherapeutin (Wien)

Armin Risi; Philosoph, Autor, Leiter Mysterienschule (Zürich)

Jörg Rüdiger; Marketing-/Kommunikationsexperte, Geschäftsführer JRKM (Baar)

Tatjana Scharl; CEO facundagreen AG (München)

Michael Schneider; Leiter Akademie Sandkrughof (Hamburg)

Dieter Schrade; Instrumentenbauer

Uwe Schreiber; Jurist, Gründer von «Yes, we help! eV.» (Überlingen)

Petra Schwarz; Journalistin, Unternehmerin (Wien)

Dr. Thomas Steininger; Chef-Redakteur Magazin «EnlightenNEXT» (Frankfurt/USA)

Dr. Alfred Strigl; Experte für ganzheitliche Nachhaltigkeit (Wien)

Urs Weber; Generalsekretär Handelskammer Schweiz-Österreich-Liechtenstein (Wien)

Rosmarie Weibel; Unternehmensberaterin, Qi-Gong-Lehrerin, Therapeutin (Genf/Mallorca)

Bernhard Wiesler; Finanz-Experte, Coach, Medium (Bodensee)

«Das „INBe Institut für Neues Bewusstsein“ ist ein Fokus für die Kräfte zur Erneuerung der globalen Gesellschaft. Partner sind engagierte Menschen aus allen Lebensbereichen, sowie Wesenheiten jenseits physischer Verkörperung, die ihre Intelligenz und liebevolle Weisheit für einen gelingenden Wandel der Menschheit einbringen.»

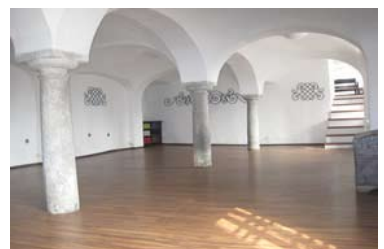
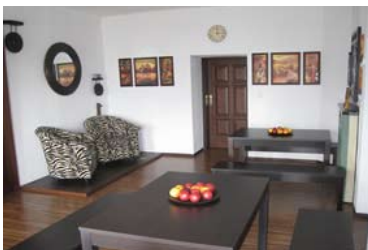
(Stefan Keller, Gründer des INBe)



9. Location

An diesem speziellen Ort in Amstetten (Niederösterreich) soll das Institut für Neues Bewusstsein seine erste örtliche Verankerung erfahren.

Das Seminargut von Josef Danner (s. «Team») ist ein Kraftort, der Ruhe und Zentriertheit vermittelt und gleichzeitig innere Transformation initiiert. Ein Ort der Inspiration und Kreation für eine neue Zeit.





Teil 3: Realisation

10. Dienstleistungen

- 10.1 Coaching
- 10.2 Networking
- 10.3 Organisation

11. Projekte

- 11.1 Shamanic Performance
- 11.2 Seven Heaven Gastro-Projekt
- 11.3 Yes, we help! eV.
- 11.4 INBe Corporate Publishing
- 11.5 World Spirit Academy



10. Dienstleistungen

10.1 Coaching: für Firmen, NGO's, staatl. Organisationen, Institutionen, Private

Mit schamanischen Aufstellungen, Self-Empowerment-Angeboten und anderen, individuell auf unsere Kunden abgestimmten Settings, unterstützen wir Veränderungs- und Wachstumsprozesse auf struktureller, persönlicher und seelischer Ebene. INBe stellt ein individuelles Angebot zusammen und greift dabei auf das grosse Potenzial der Mitglieder seines Netzwerkes zurück.

«Krisen» sowohl auf individueller Ebene, als auch in Firmen und Institutionen, sehen wir als Chance für Erkenntnis und daraus folgende Veränderungsschritte. Die Seele oder der Geist einer Gruppe/Firma/Organisation will letztlich gesund sein, wachsen und einen einzigartigen Beitrag zum Allgemeinwohl leisten. So gesehen sind auch Staaten letztlich wesentliche Organisationen, die sich und ihre einzelnen Organe heilen und entwickeln wollen. INBe stellt die dafür nötigen «mehrdimensionalen» Kommunikationswege und interdisziplinären Settings her und ermöglicht dadurch kreative, meist unerwartete Sichtweisen und Lösungen.

10.2 Networking: mehrdimensional, interdisziplinär, international

Die Sehnsucht der Menschheit nach Heilung, Erweiterung und Sinnfindung ist unermesslich gross. In den vergangenen Jahren haben sich nicht nur die globalen Krisen zugespitzt (Klimawandel, Finanzkrisen, Flüchtlingsströme, Hungersnöte usw.), sondern es sind auch unzählige neue Erkenntnisse und Erfahrungen gewachsen – z.B. in Naturwissenschaften, die sich mit traditionellem Wissen der Urvölker verbinden, oder in vielen Fachbereichen der Ökologie, Psychologie, Wirtschaft, Politik und Medizin.

Das Bewusstsein über globale und universale Zusammenhänge und die Erkenntnis, dass hinter der materiellen Erscheinungswelt Intelligenzen in für Menschen unermesslichen Dimensionen wirken, nimmt exponentiell zu. INBe vernetzt Fachleute über alle Grenzen hinweg, die sich dem Bewusstseinswandel widmen, und ermöglicht Kooperationen in der Absicht, den Boden für neue Konzeptionen, neues Denken und Handeln zu schaffen. Über INBe treffen sich Manager, Fotografen, Priesterinnen, Politiker, Schamanen, Religionsführer, Ärztinnen, Wissenschaftler, Heilerinnen, Grafiker, Entwicklungshelfer, Philosophen, Sportlerinnen, Finanzdienstleister, Ökologen, Journalistinnen, Musiker, Hebammen...

10.3 Organisation: Events, Seminare, Kongresse

INBe organisiert eigene Veranstaltungen, oder steht für die Planung und Durchführung von Events für Kunden zur Verfügung. Versteht sich von selbst, dass wir uns auch in diesem Bereich auf das breite Know-how der Mitglieder unseres Netzwerkes abstützen können.

11. Projekte



11.1 Shamanic Performance: Transformation erfahren

Ein kraftvoller Fokus für jeden Event – spontan, authentisch, kraftvoll. Diese neuartige Performance von Julia Gruber und Stefan Keller vereinigt verschiedene Elemente: Energie-Transformation, Channeling, Sprache, Bewegung, Klänge, Geschichten und Fabeln. Das Projekt wird laufend weiter entwickelt, so dass ab Spätsommer 2011 Events mit bis zu 100 Personen möglich sind. Eine genaue Angebotsbeschreibung ist bei INBe erhältlich.



11.2 Seven Heaven: Förderung eines einmaligen Gastro-Event-Unternehmens

Die Schweizer Unternehmerin Barbara Kunz hat «Seven Heaven» vor Kurzem in Wien eröffnet. Die Philosophie, den «Weg zu sich selbst» über die sieben Chakren (durch Film, Musik und Texte eingeführt) und thematisch angepasste Menu-Gänge zu gehen, ist innovativ und zukunftsweisend. INBe unterstützt Seven Heaven durch Vermittlung von Kontakten und die Entwicklung von Kunden-Events, auch eigene Produktionen sind in Vorbereitung (Shamanic Performances).

Mehr unter www.seven-heaven-vienna.com.



11.3 Yes, we help! eV. Innovative Hilfsorganisation

Ursprünglich in Deutschland gestartet, ist Yes, we help! inzwischen auch in England, USA und Afrika tätig. INBe ermöglicht jetzt den Start in Österreich, organisiert die Kick-off-Veranstaltung am 30. September 2011 und betreut die Presse-Kontaktstelle.

Yes, we help! funktioniert nach einem Konzept, welches 100% der Spendengelder den unterstützten Projekten zur Verfügung zu stellen vermag – transparent, persönlich und jederzeit überprüfbar. Unterstützt werden Projekte für Kinder und Jugendliche.

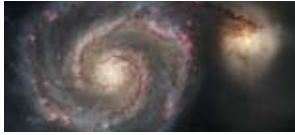
Mehr unter www.yeswehelp.co



11.4 INBe Corporate Publishing: Publikations-Forum

«Corporate Publishing bezeichnet die einheitliche interne und externe, journalistisch aufbereitete Informationsübermittlung eines Unternehmens über alle erdenklichen Kommunikationskanäle (offline, online, mobile), durch welche ein Unternehmen mit seinen verschiedenen Zielgruppen permanent/periodisch kommuniziert.» (Branchenverband Forum Corporate Publishing FCP in Wikipedia)

INBe Corporate Publishing ist ein Publikations-Forum für alle Themen und Anliegen des Instituts und seiner NetzwerkpartnerInnen – eine Art «Bibliothek der gegenwärtigen Zukunft».



10.5 World Spirit Academy WSA: Multidimensionale Kooperation

Die Vision:

«Three days ago I saw a very beautiful house – may be It was our academy.

Very big and made by light. The most important information about this big light-house was „it's a multi-dimensional-academy!“

I mean, it exists now in a few dimensions, and may be it's our function to bring the academy into the third dimension - in connection with the other dimensions of our universe.

The multidimensional academy is the school for many souls, and the teachers are our friends – the angels and the other strong natures of the light-universe.»

(Stefan Keller, 6. May 2008)

Die Umsetzung: Erfolgt schrittweise durch die Aktivitäten von INBe.

«Ein Blick in die heutige Welt zeigt, dass es nicht falsch ist, wenn die alten Quellen unsere Zeit als ein „Zeitalter der Dunkelheit“ bezeichnen. Wir sind gewarnt, dass das, was heute vorherrschend ist und am lautesten propagiert wird, aus dem Bereich der Dunkelheit stammen könnte: im Bereich der Wirtschaft und Finanzpolitik, der Politik und Geheimpolitik, der Wissenschaft und Medizin, aber auch in den Religionen und in der Esoterik. Das heisst nicht, dass **alles** Vorherrschende von dunklen Mächten inspiriert ist. Wo Schatten ist, da ist auch Licht. Wir müssen unterscheiden.

Aus philosophischer Sicht betrachtet, haben die im Zeitalter der Dunkelheit vorherrschenden Ideologien und Lehrmeinungen alle ein gemeinsames Charakteristikum, nämlich: Sie wollen „Licht“ (Realität) von der „Dunkelheit“ (Relativität) her definieren. Dies ist jedoch nie möglich, denn Licht ist nicht einfach gleich Schatten, Licht ist auch nicht die Summe aller Schatten und nicht einfach das Gegenteil von Schatten und auch nicht die Abwesenheit von Schatten.»

(Armin Risi, in: „Einheit im Licht der Ganzheit – Orientierung im Labyrinth von Religion, Erleuchtung und New Age“, S. 45 ff, Govinda-Verlag 2011)

Es ist geplant, Vorträge und Seminare mit Armin Risi in Österreich durchzuführen. Weitere Infos bitte bei unten stehender Adresse anfordern.

Siehe auch unter: www.armin-risi.ch